

【H30（後期）__生徒・保護者・教員】
学校評価・課題アンケートについて（報告）

学校評価委員会

1 アンケートについて
(Plan-Do)

目的 本アンケートは、本校の教育方針や学校経営・運営ビジョンに掲げる具体的な教育活動などについて点検し、各項目の課題を発見するために実施することとする。

時期 平成 30 年 12 月 13 日（木）～ 平成 31 年 1 月 18 日（金）

資料 学校 WEB などを参照する。

集計	生徒	本校舎	1年次	93.1%	(108名/116名)
			2年次	93.0%	(107名/115名)
			3年次	100.0%	(100名/100名)
生徒	三島	1年次	100.0%	(22名/22名)	
		2年次	100.0%	(22名/22名)	
		3年次	100.0%	(18名/18名)	
生徒	猪苗代		100.0%	(25名/25名)	
保護者	本校舎	1年次	75.0%	(87名/116名)	
		2年次	66.1%	(76名/115名)	
		3年次	89.0%	(89名/100名)	
保護者	三島	1年次	100.0%	(22名/22名)	
		2年次	100.0%	(22名/22名)	
		3年次	94.4%	(17名/18名)	
保護者	猪苗代		88.0%	(22名/25名)	
教職員			83.3%	(50名/60名)	

(See)

・アンケート記入について 前回の反省点であった中点をはずすことを忘れた。
⇒ ICT を検討する。

・アンケート結果からの課題発見に向けて
学校評価・課題アンケートの結果をもとに、各部・各年次において反省会を行い、発見した課題に対する具体的な改善策を検討する。
教職員や保護者、生徒が相互理解を深めるために、どのような意見や要望を持っているのかを把握する。 ⇒ 自己評価実践報告書の作成

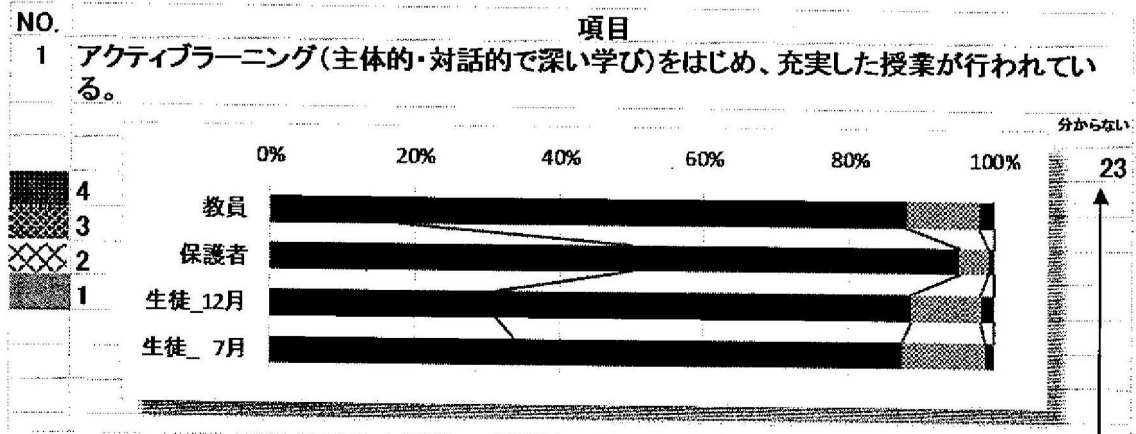
(今後)

・2月 6日（水）各部・各年次より具体的な改善策の報告 (⇒自己評価実践報告書)
2月 8日（金）学校評議委員へ発送
2月14日（木）第3回学校評議委員会 ⇒ 次年度の『学校経営運営ビジョン』へ

2 資料

① グラフの見方

・今年度分の集計結果より



生徒_ 7月 前期アンケートの集計です。

生徒_ 12月 後期アンケートの集計です。

保護者

教員

生徒の答えの変化はなぜ？

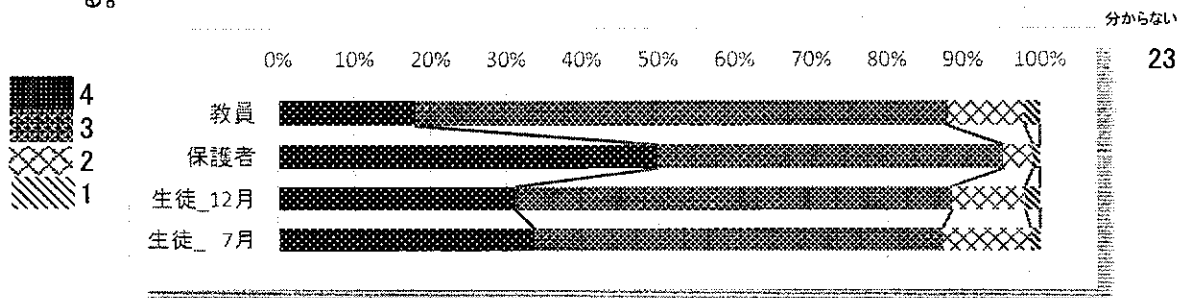
「分からない」と答えた保護者が23人います。

H30 後期の集計結果は、分からない人数を除いた割合です。後期のアンケートの集計です。

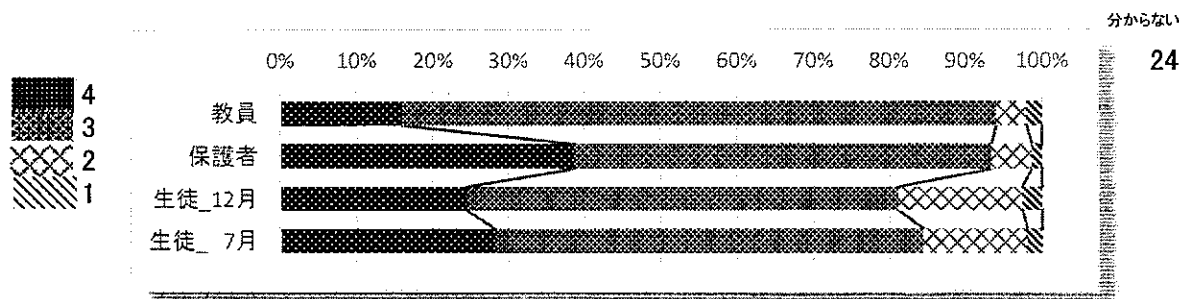
NO.

項目

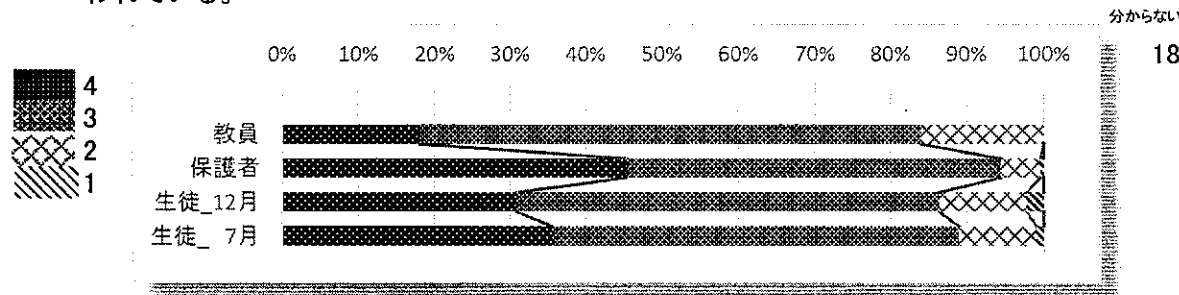
1 アクティブラーニング(主体的・対話的で深い学び)をはじめ、充実した授業が行われている。



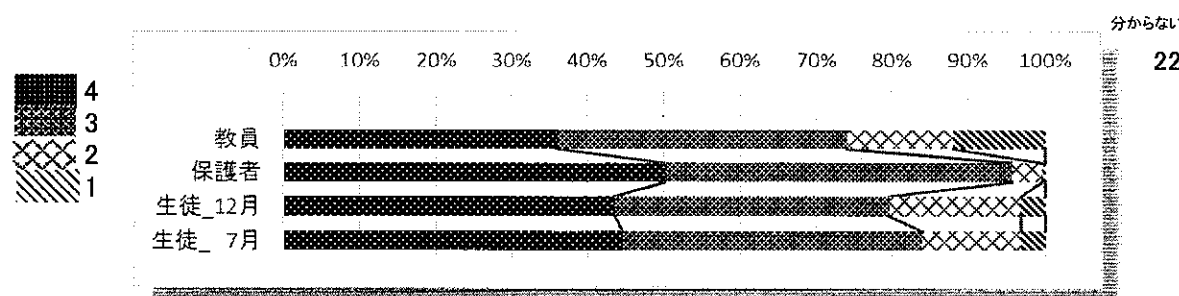
2 授業や課題などについて、適切でわかりやすく、ていねいな学習指導がなされている。



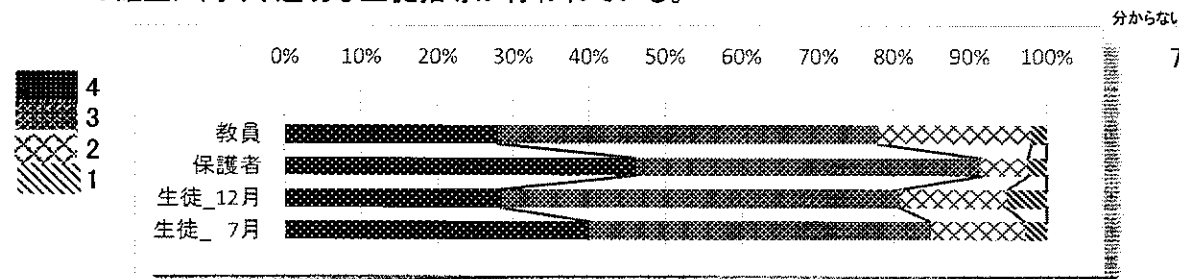
3 総合学科の教育課程の特色や履修・修得のしきみを正しく理解できるよう、適切な指導が行われている。



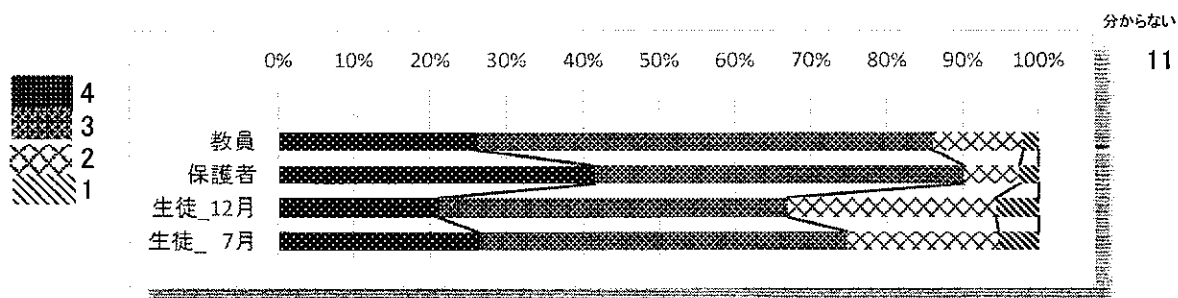
4 タブレットや電子黒板などを利用して、授業の充実化が図られている。



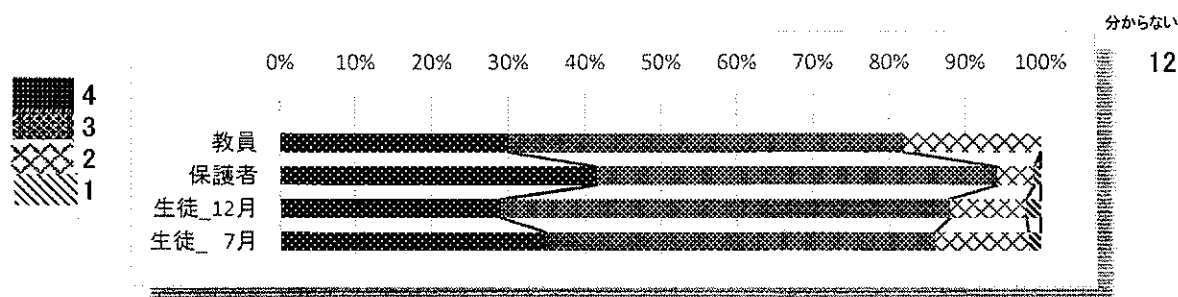
5 あいさつやマナーも含め、高校生活や社会生活を送る上で必要となる、基本的な生活習慣の確立に向け、適切な生徒指導が行われている。



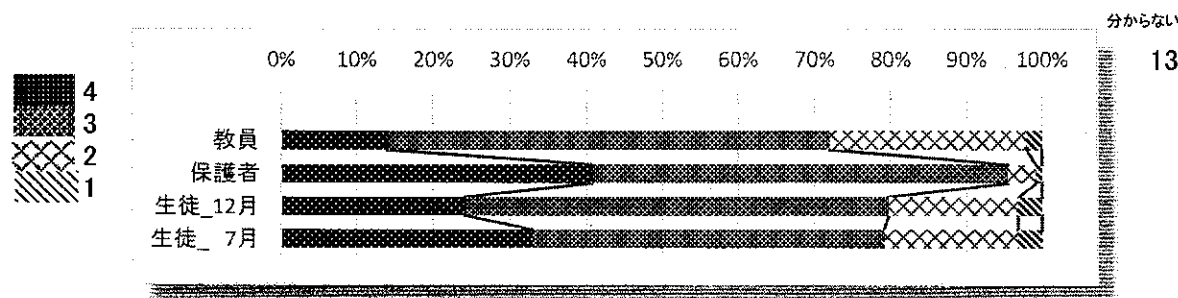
NO. 項目
 6 悩みや相談に対して、適切な対応がなされている。



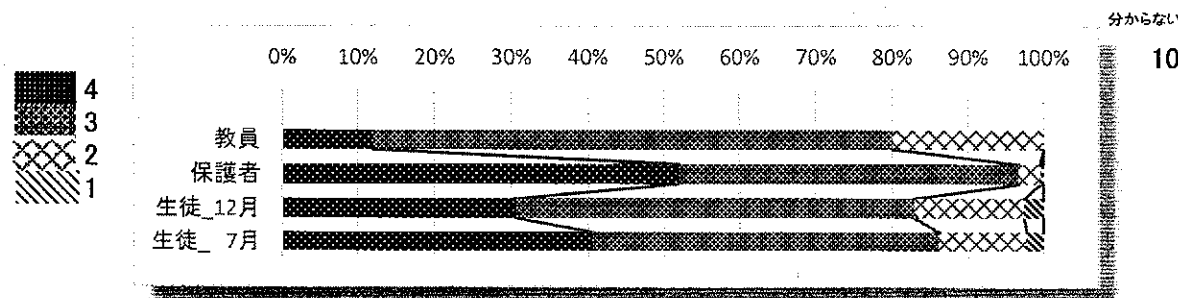
7 安全・防災教育や健康管理が積極的に取り組まれている。



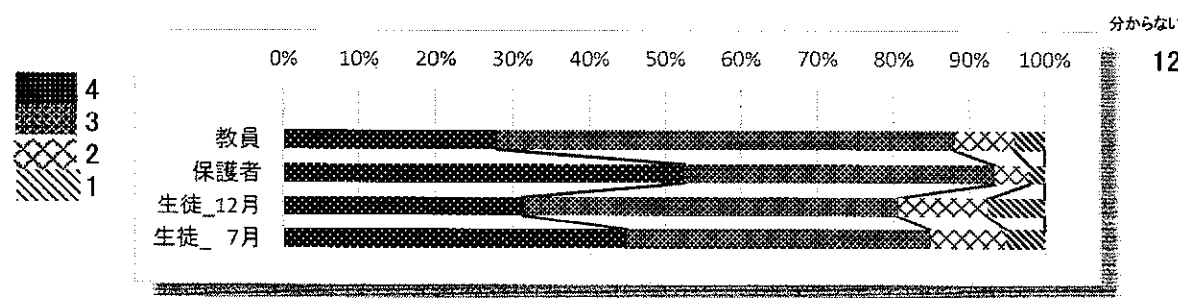
8 清掃活動や整理整頓など、環境美化の取り組みが積極的になされている。



9 ホームルーム活動、生徒会活動、学校行事などが活発に行われている。



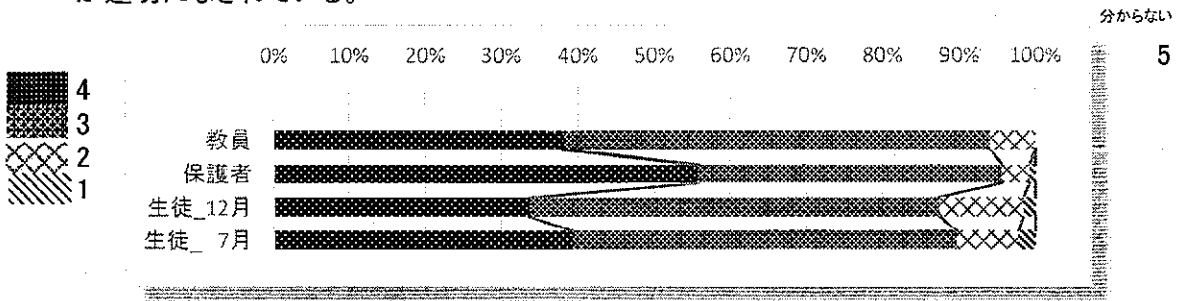
10 健康・安全に配慮しながら、充実した部活動が行われている。



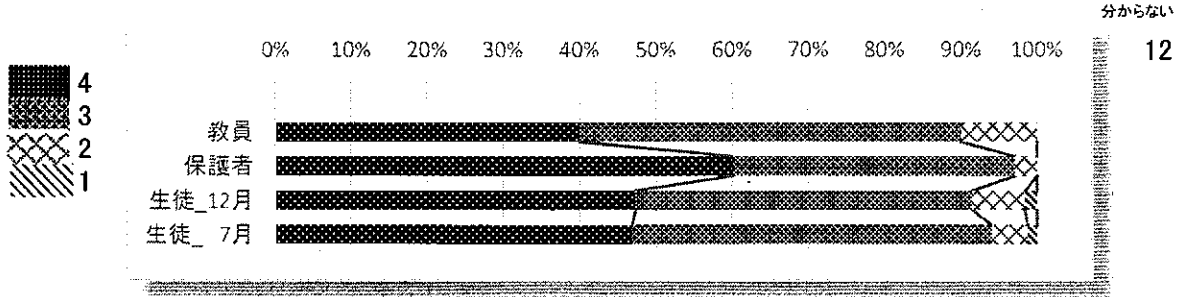
NO.

項目

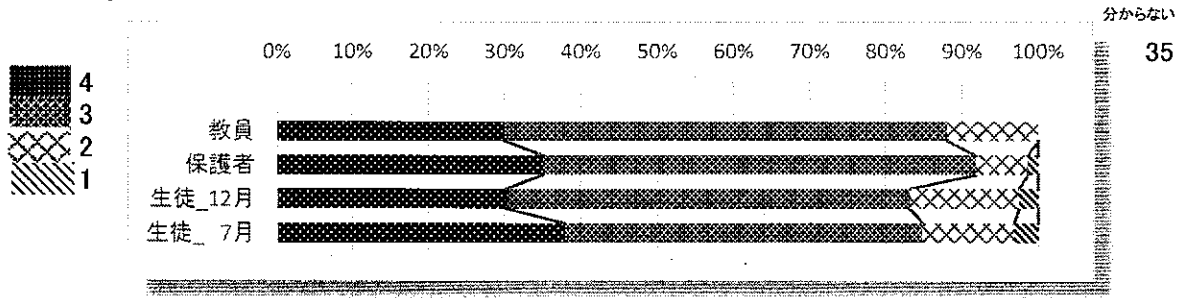
11 進路の手引きや進路だより、担任との面談や進路行事など、進路について考える取り組みが適切になされている。



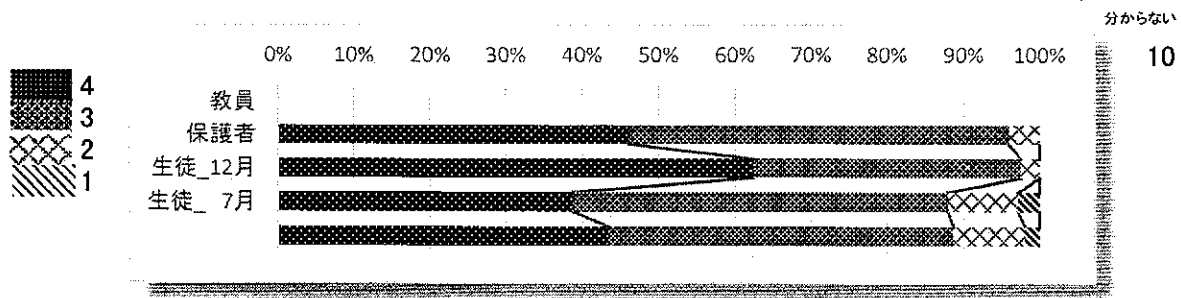
12 放課後学習、朝自習、平常課外、土曜開放、模擬試験、検定試験など、学力向上・進路実現に向けた取り組みが適切に行われている。



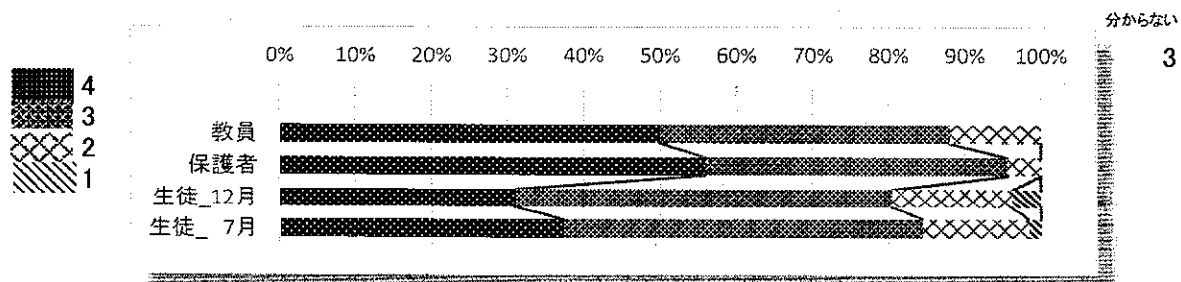
13 図書館だより発行や展示コーナーなどを通して図書の推薦をし、読書指導が行われている。



14 地域や関係組織・機関(ふたばの教育復興応援団、大学・企業など)と協力し、ふるさと創造学(産業社会と人間)、スーパーグローバルハイスクールなど、特色ある教育活動が展開されている。



15 新聞・ニュース・ホームページなどによって、学校の情報発信が積極的に行われている。

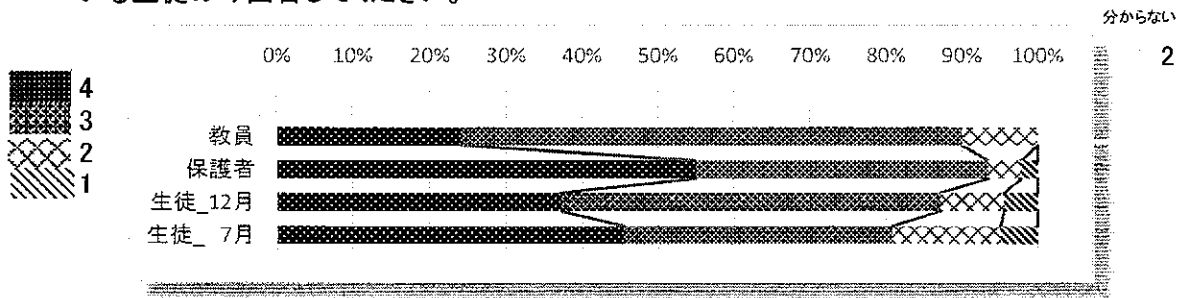


NO.

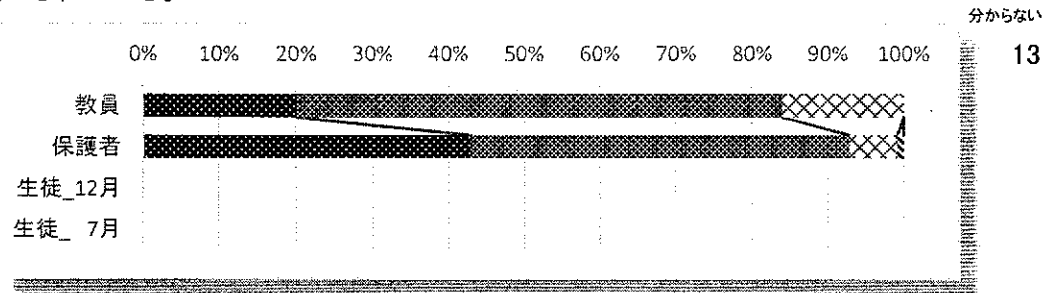
項目

16 生徒の自主性を考え寮の運営が行われている。
いる生徒のみ回答してください。

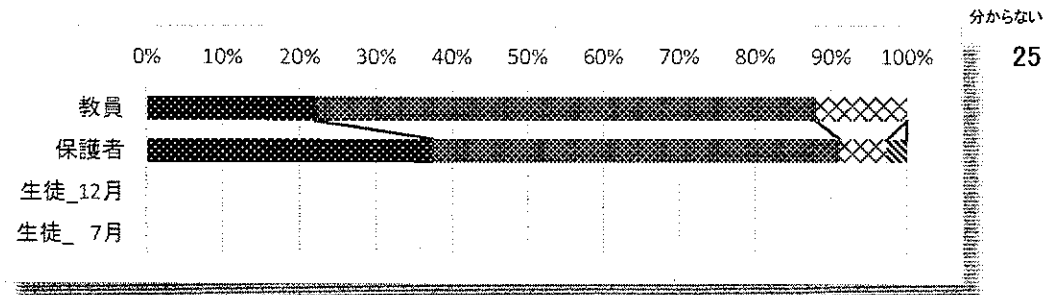
※入寮して



17 保護者と教師の会の組織の整備や活動の充実(総会、会報、大学見学会、登校指導など)が進められている。



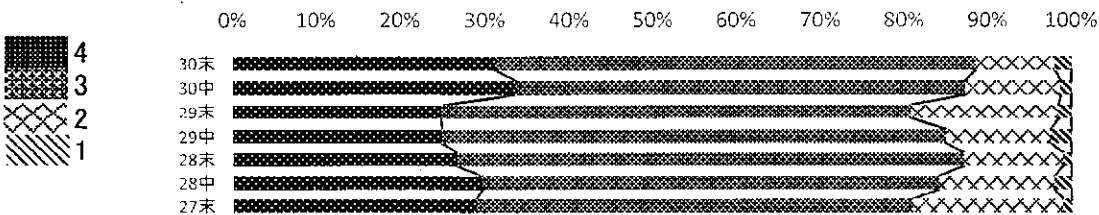
18 保護者等の意見・要望に対して、適切な対応や回答がなされている。



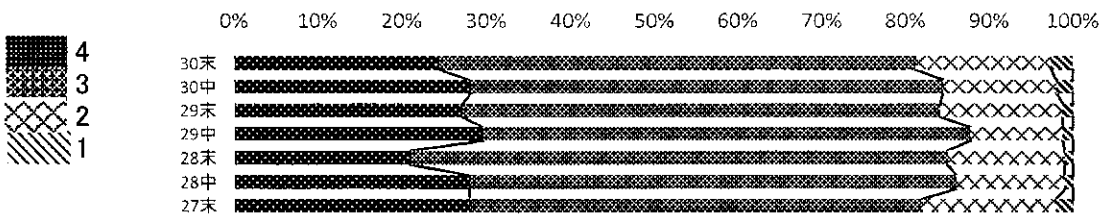
NO.

項目

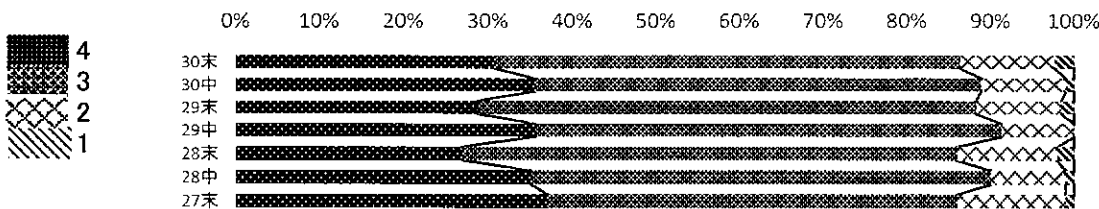
1 アクティブラーニング(主体的・対話的で深い学び)をはじめ、充実した授業が行われている。



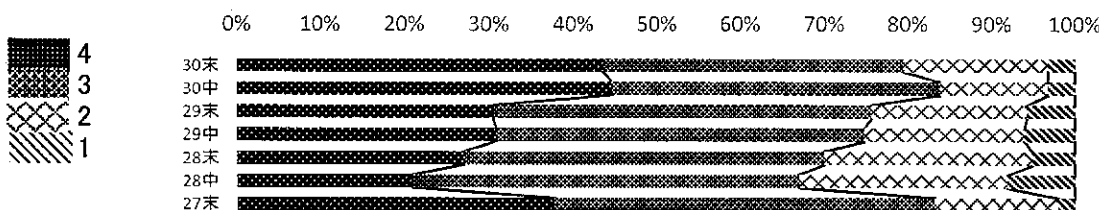
2 授業や課題などについて、適切でわかりやすく、ていねいな学習指導がなされている。



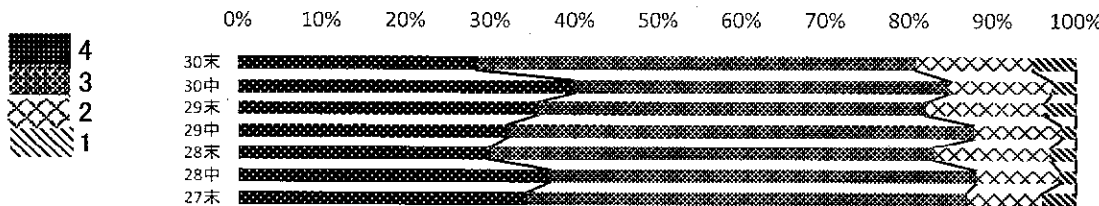
3 総合学科の教育課程の特色や履修・修得のしくみを正しく理解できるよう、適切な指導が行われている。



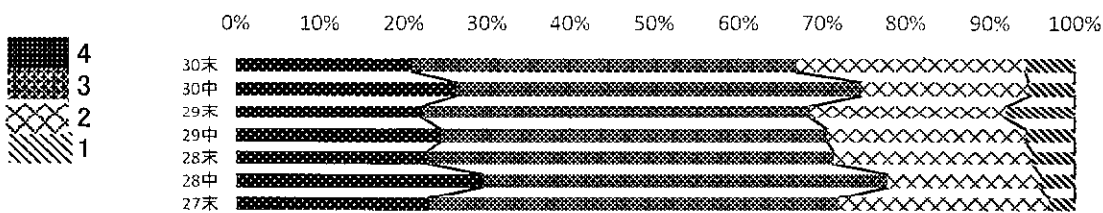
4 タブレットや電子黒板などを利用して、授業の充実化が図られている。



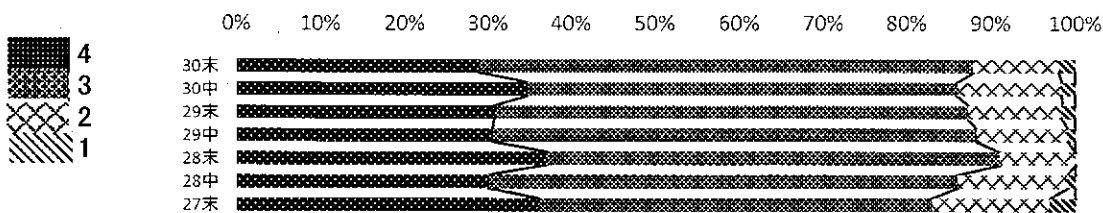
5 あいさつやマナーも含め、高校生活や社会生活を送る上で必要となる、基本的な生活習慣の確立に向け、適切な生徒指導が行われている。



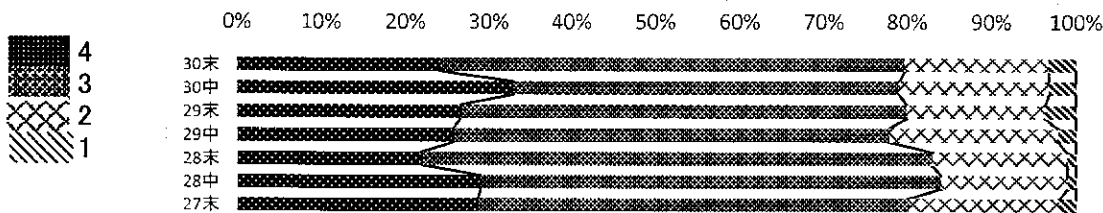
NO. 6 悩みや相談に対して、適切な対応がなされている。 項目



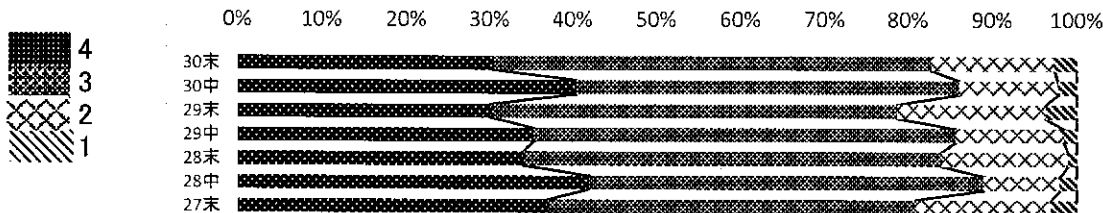
7 安全・防災教育や健康管理が積極的に取り組まれている。



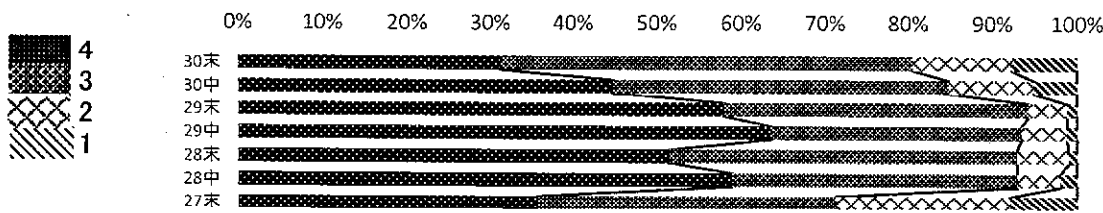
8 清掃活動や整理整頓など、環境美化の取り組みが積極的になされている。



9 ホームルーム活動、生徒会活動、学校行事などが活発に行われている。



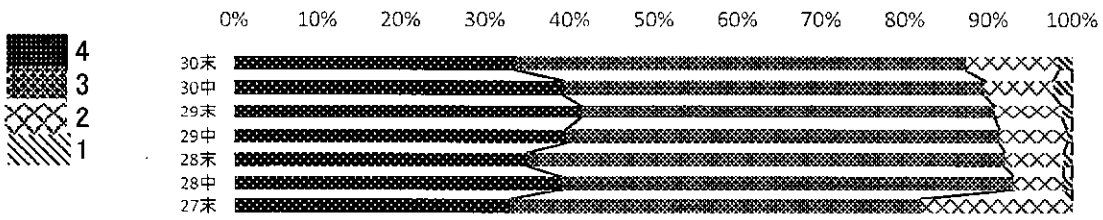
10 健康・安全に配慮しながら、充実した部活動が行われている。



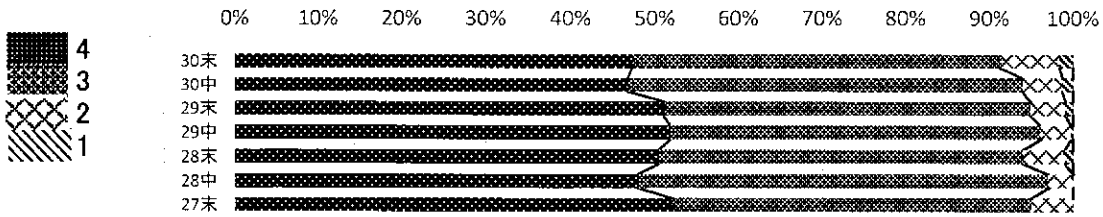
NO.

項目

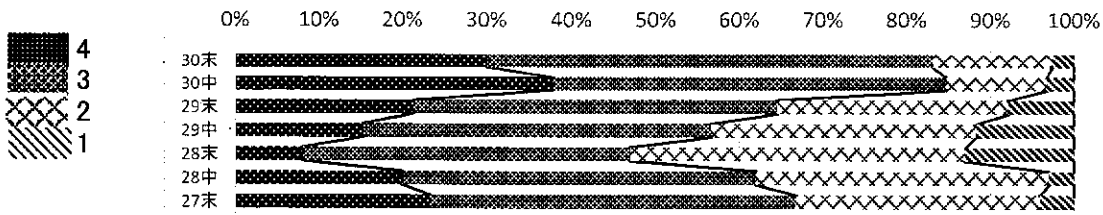
11 進路の手引きや進路だより、担任との面談や進路行事など、進路について考える取り組みが適切になされている。



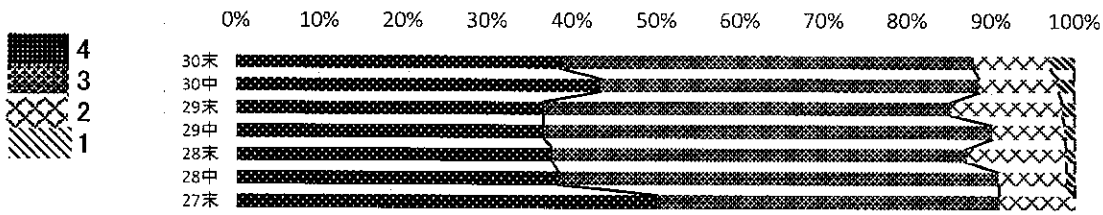
12 放課後学習、朝自習、平常課外、土曜開放、模擬試験、検定試験など、学力向上・進路実現に向けた取り組みが適切に行われている。



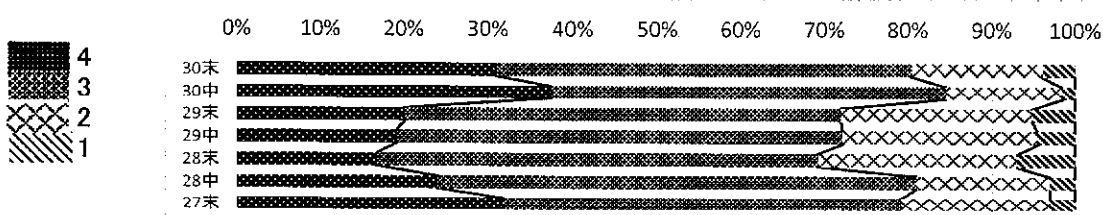
13 図書館だより発行や展示コーナーなどを通して図書の推薦をし、読書指導が行われている。



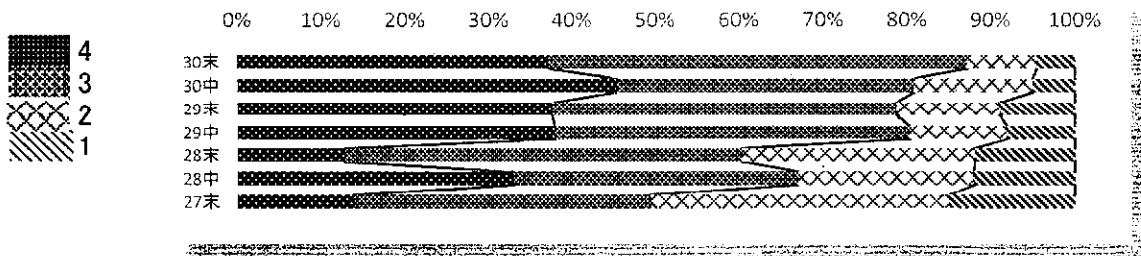
14 地域や関係組織・機関(ふたばの教育復興応援団、大学・企業など)と協力し、ふるさと創造学(産業社会と人間)、スーパーグローバルハイスクールなど、特色ある教育活動が展開されている。



15 新聞・ニュース・ホームページなどによって、学校の情報発信が積極的に行われている。

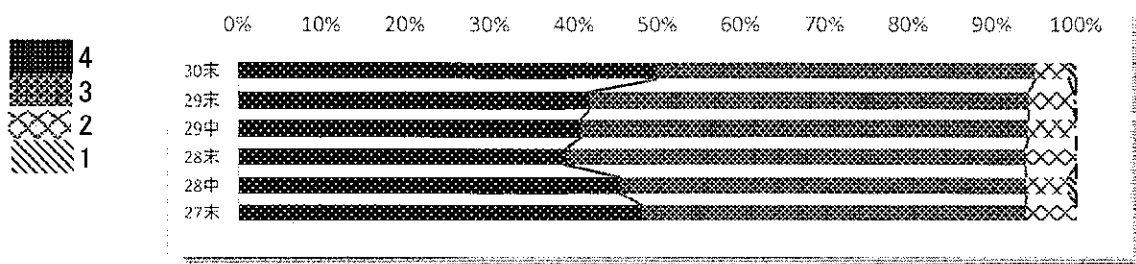


NO. 項目
16 生徒の自主性を考え寮の運営が行われている。
※入寮している生徒のみ回答してください。

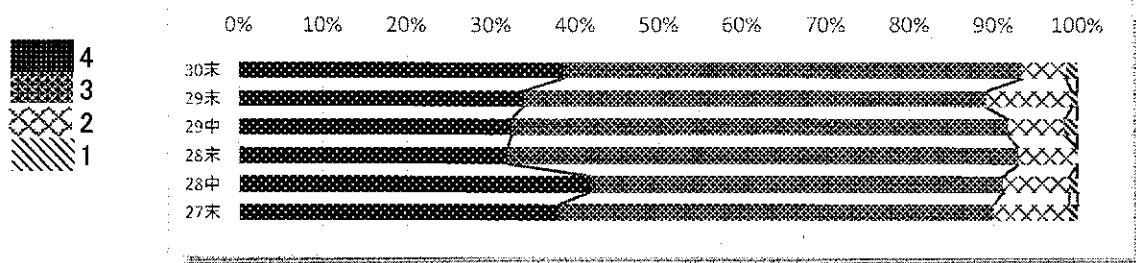


NO. 項目

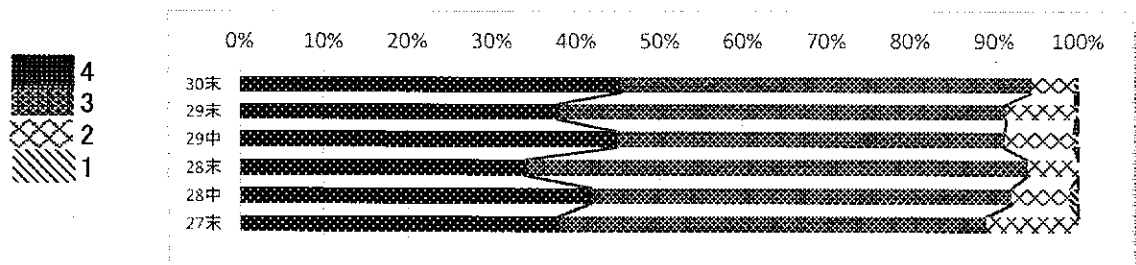
1 アクティブラーニング(主体的・対話的で深い学び)をはじめ、充実した授業が行われている。



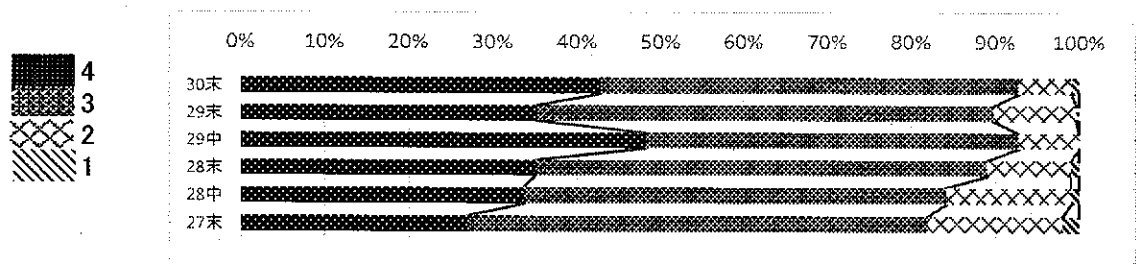
2 授業や課題などについて、適切でわかりやすく、ていねいな学習指導がなされている。



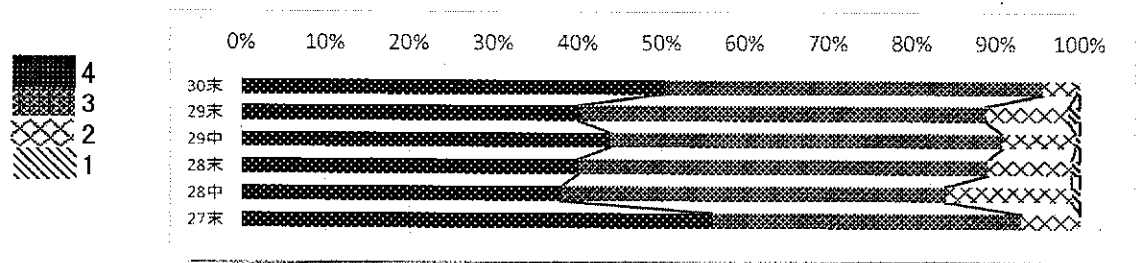
3 総合学科の教育課程の特色や履修・修得のしくみを正しく理解できるよう、適切な指導が行われている。



4 保護者と教師の会の組織の整備や活動の充実(総会、会報、大学見学会、登校指導など)が進められている。



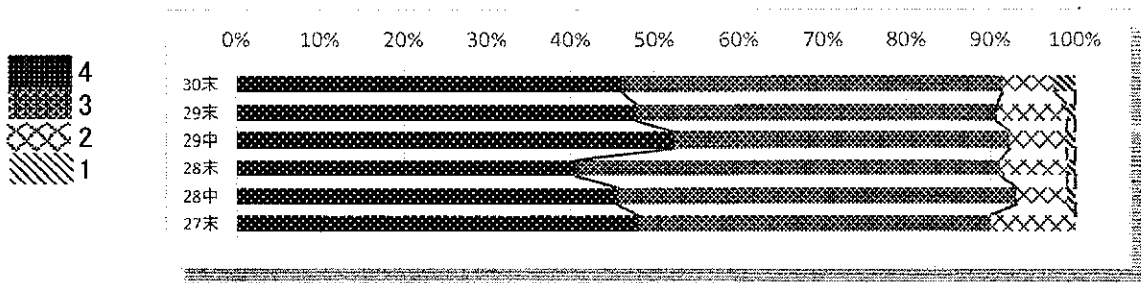
5 タブレットや電子黒板などを利用して、授業の充実化が図られている。



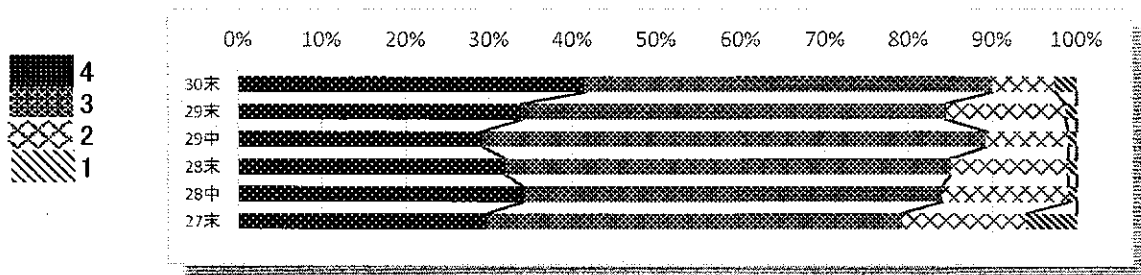
NO.

項目

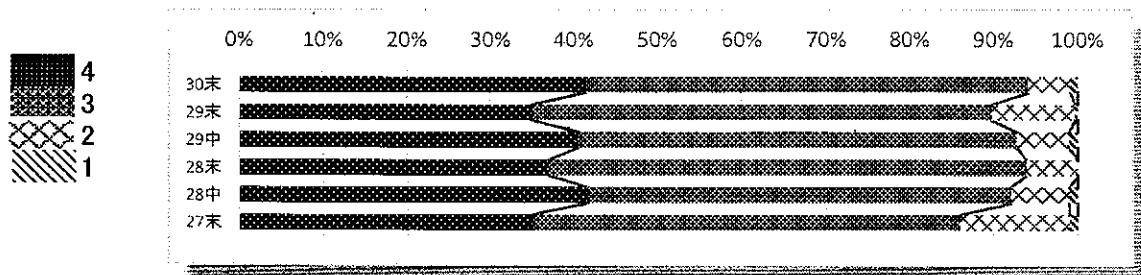
6 あいさつやマナーも含め、高校生活や社会生活を送る上で必要となる、基本的な生活習慣の



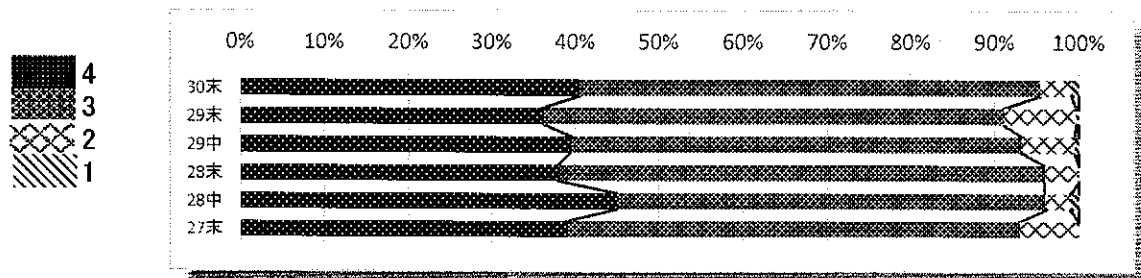
7 生徒の悩みや相談に対して、適切な対応がなされている。



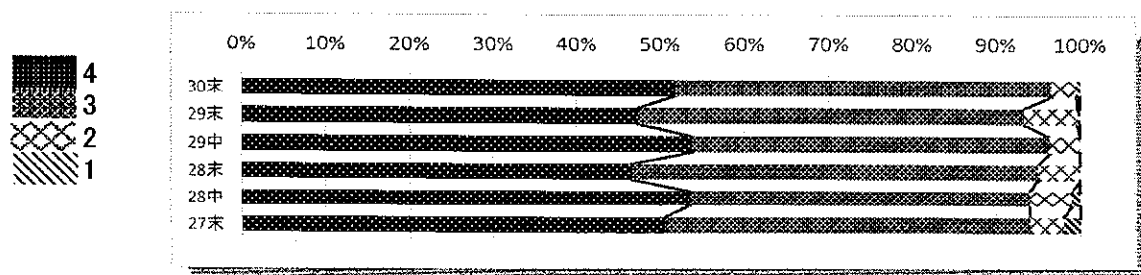
8 安全・防災教育や健康管理が積極的に取り組まれている。



9 清掃活動や整理整頓など、環境美化の取り組みが積極的になされている。



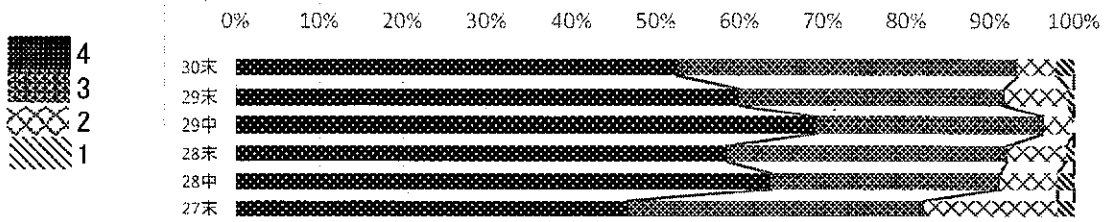
10 ホームルーム活動、生徒会活動、学校行事などが活発に行われている。



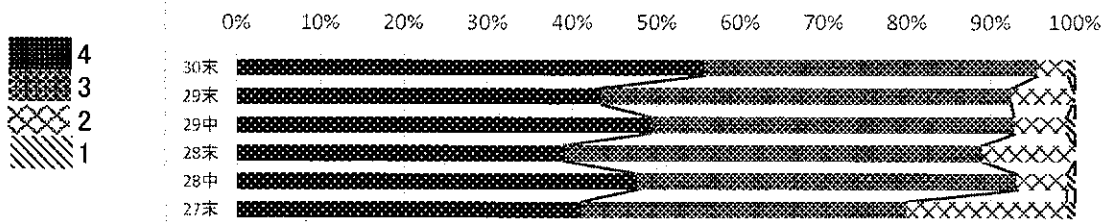
NO.

項目

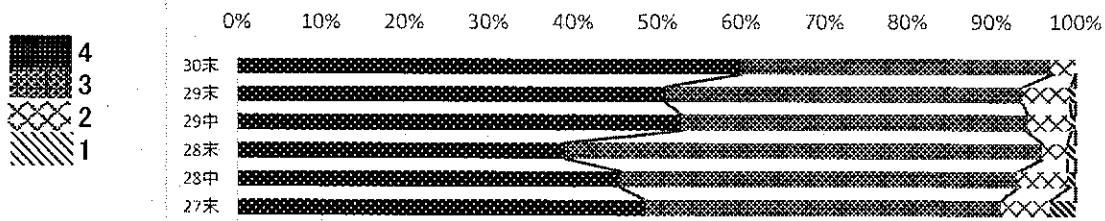
11 健康・安全に配慮しながら、充実した部活動が行われている。



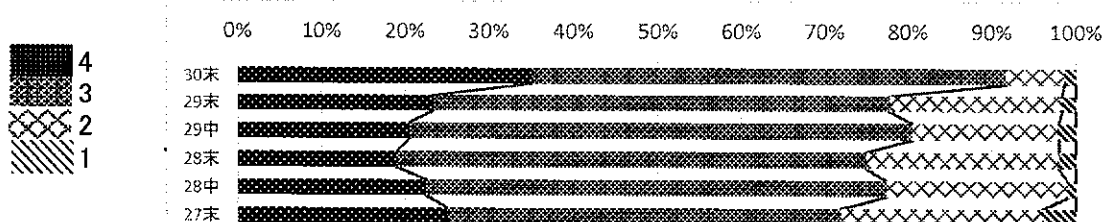
12 進路の手引きや進路だより、担任との面談や進路行事など、進路について考える取り組みが適切になされている。



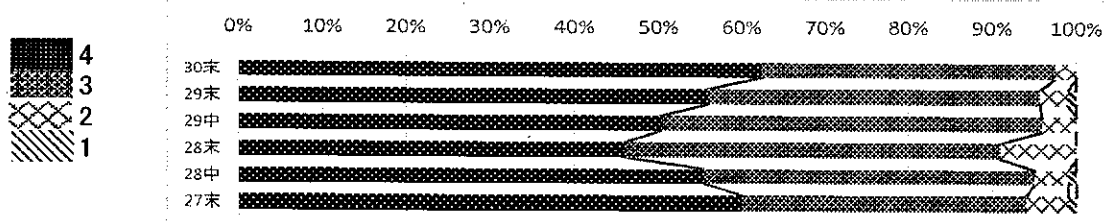
13 放課後学習、朝自習、平常課外、土曜開放、模擬試験、検定試験など、学力向上・進路実現に向けた取り組みが適切に行われている。



14 図書館だより発行や展示コーナーなどを通して図書の推薦をし、読書指導が行われている。



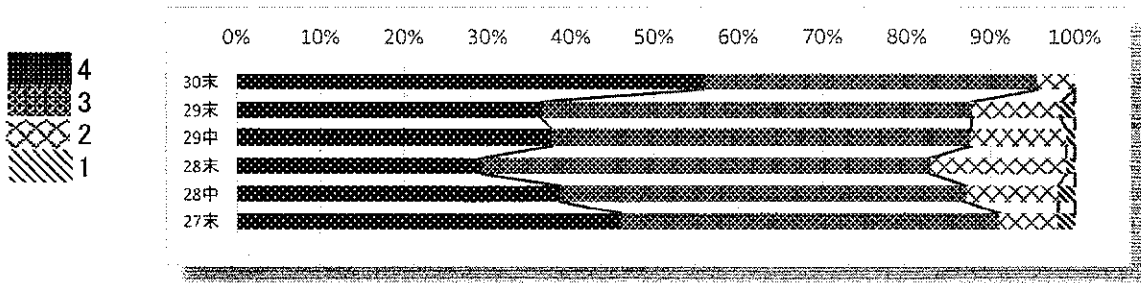
15 地域や関係組織・機関(ふたばの教育復興応援団、大学・企業など)と連携し、ふるさと創造学(産業社会と人間)、スーパーグローバルハイスクールなど、特色ある教育活動が展開



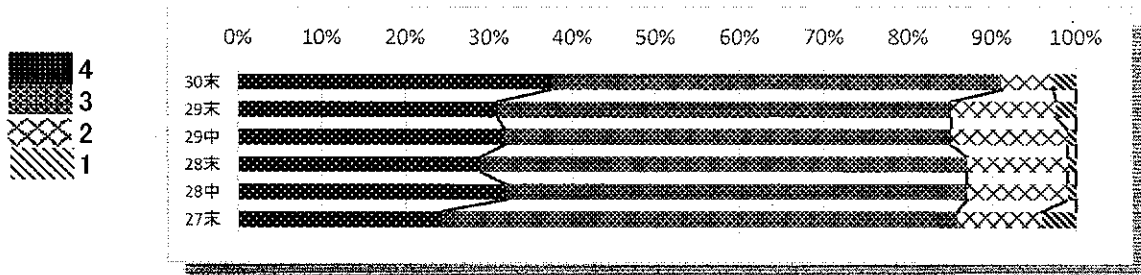
NO.

項目

16 新聞・ニュース・ホームページなどによって、学校の情報発信が積極的に行われている。

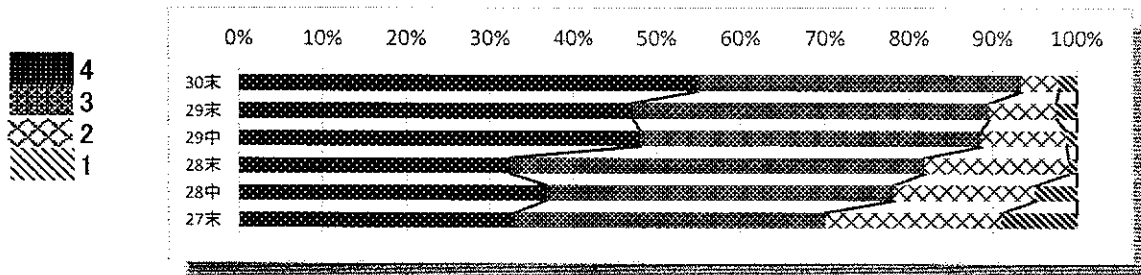


17 保護者等の意見・要望に対して、適切な対応や回答がなされている。



18 生徒の自主性を考えた寮の運営が行われている。
いるお子さんの保護者の方のみご回答ください。

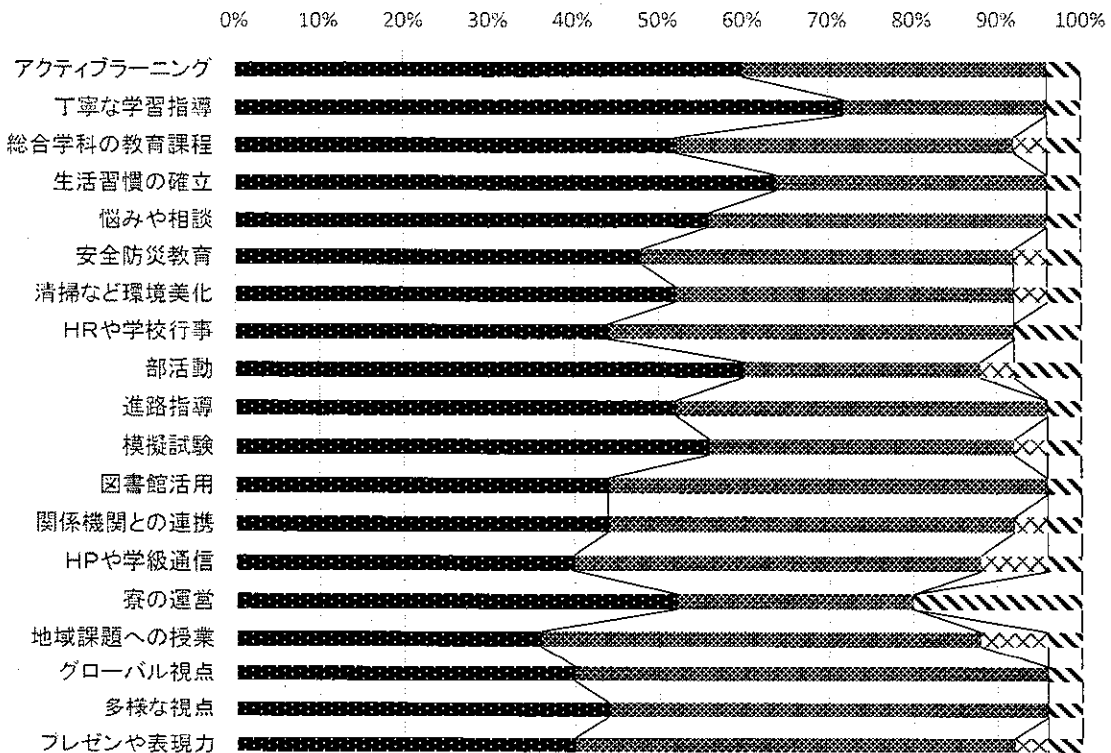
※入寮して



平成30年度 学校評価アンケート(猪苗代校舎_生徒)

		4	3	2	1	合計人数
1	アクティブラーニング	15	9		1	25
2	丁寧な学習指導	18	6		1	25
3	総合学科の教育課程	13	10	1	1	25
4	生活習慣の確立	16	8		1	25
5	悩みや相談	14	10		1	25
6	安全防災教育	12	11	1	1	25
7	清掃など環境美化	13	10	1	1	25
8	HRや学校行事	11	12		2	25
9	部活動	15	7	1	2	25
10	進路指導	13	11		1	25
11	模擬試験	14	9	1	1	25
12	図書館活用	11	13		1	25
13	関係機関との連携	11	12	1	1	25
14	HPや学級通信	10	12	2	1	25
15	寮の運営	13	7		5	25
※	地域課題への授業	9	13	2	1	25
※	グローバル視点	10	14		1	25
※	多様な視点	11	13		1	25
※	プレゼンや表現力	10	13	1	1	25
	合計	239	200	11	25	

H30学校評価(12月)猪苗代_生徒

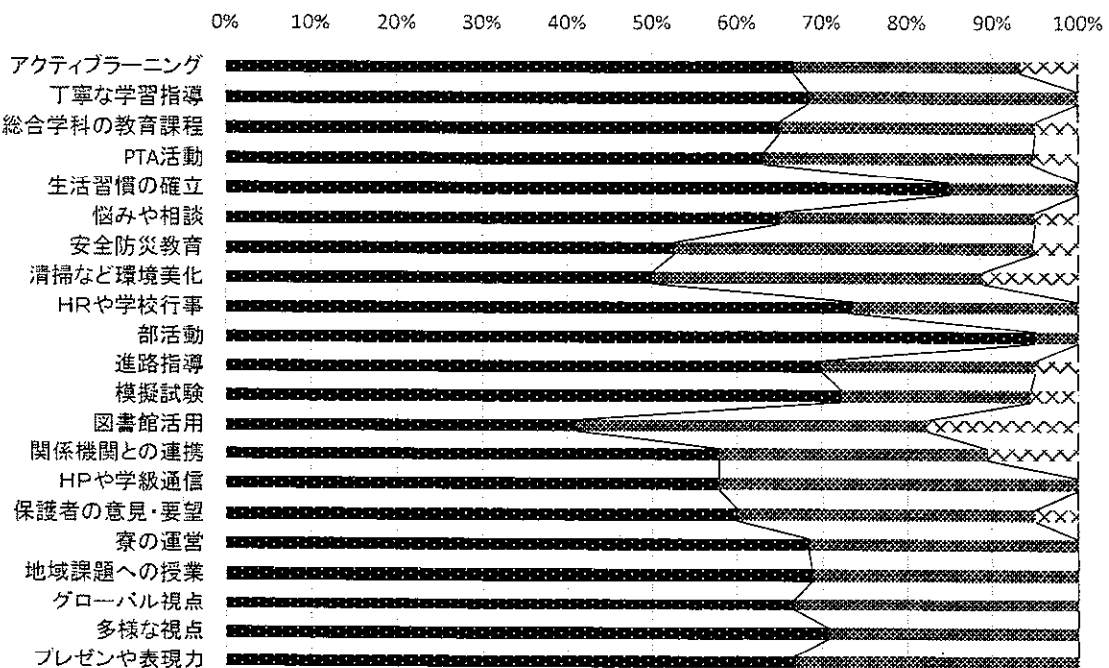


■ 4 ■ 3 × 2 ○ 1

平成30年度 学校評価アンケート(猪苗代校舎_保護者)

	4	3	2	1	合計人数	分からない
1 アクティブラーニング	10	4	1		15	7
2 丁寧な学習指導	13	6			19	3
3 総合学科の教育課程	13	6	1		20	2
4 PTA活動	12	6	1		19	3
5 生活習慣の確立	17	3			20	2
6 悩みや相談	13	6	1		20	2
7 安全防災教育	10	8	1		19	3
8 清掃など環境美化	9	7	2		18	4
9 HRや学校行事	14	5			19	3
10 部活動	19	1			20	2
11 進路指導	14	5	1		20	2
12 模擬試験	13	4	1		18	4
13 図書館活用	7	7	3		17	5
14 関係機関との連携	11	6	2		19	3
15 HPや学級通信	11	8			19	3
16 保護者の意見・要望	12	7	1		20	2
17 寮の運営	13	6			19	3
※ 地域課題への授業	11	5			16	6
※ グローバル視点	12	6			18	4
※ 多様な視点	12	5			17	5
※ プレゼンや表現力	12	6			18	4
合計	258	117	15	0		72

H30学校評価(12月)猪苗代_保護者

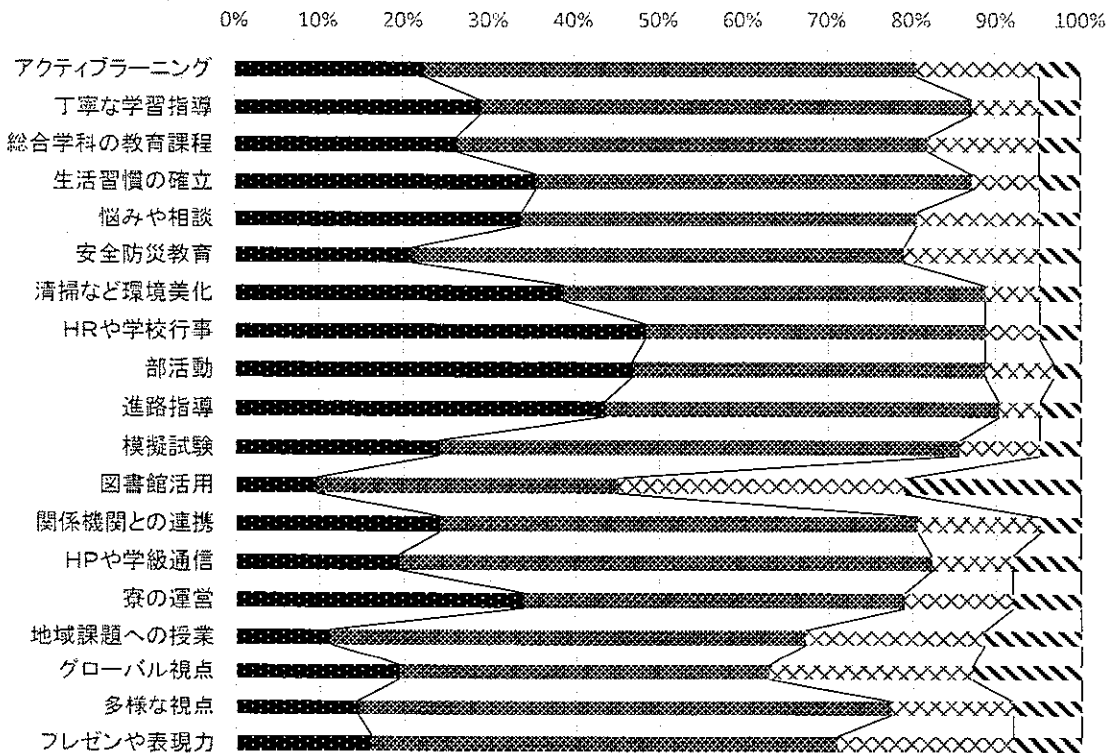


■ 4 ■ 3 × 2 ○ 1

平成30年度 学校評価アンケート(三島長陵校舎_生徒)

		4	3	2	1	合計人数
1	アクティブラーニング	14	36	9	3	62
2	丁寧な学習指導	18	36	5	3	62
3	総合学科の教育課程	16	34	8	3	61
4	生活習慣の確立	22	32	5	3	62
5	悩みや相談	21	29	9	3	62
6	安全防災教育	13	36	10	3	62
7	清掃など環境美化	24	31	4	3	62
8	HRや学校行事	30	25	4	3	62
9	部活動	29	26	5	2	62
10	進路指導	27	29	3	3	62
11	模擬試験	15	38	6	3	62
12	図書館活用	6	22	21	13	62
13	関係機関との連携	15	35	9	3	62
14	HPや学級通信	12	39	6	5	62
15	寮の運営	21	28	8	5	62
※	地域課題への授業	7	34	13	7	61
※	グローバル視点	12	27	15	8	62
※	多様な視点	9	39	9	5	62
※	プレゼンや表現力	10	34	13	5	62
	合計	321	610	162	83	

H30学校評価(12月)三島長陵_生徒

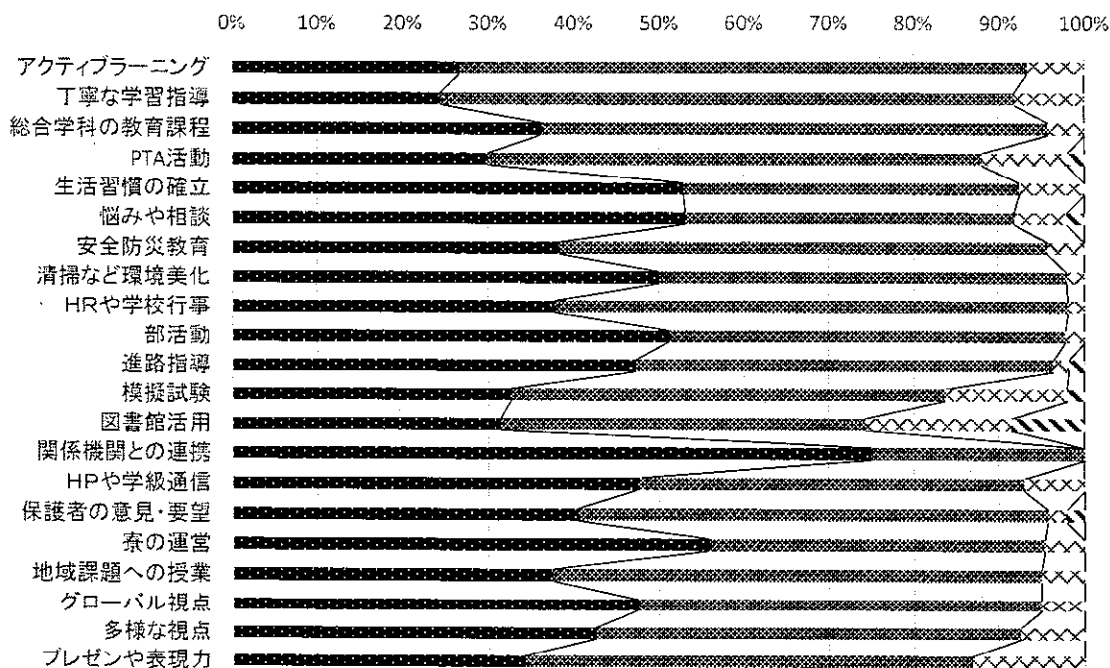


■ 4 ■ 3 × 2 ◦ 1

平成30年度 学校評価アンケート(三島長陵校舎_保護者)

	4	3	2	1	合計人数	分からない
1 アクティブラーニング	12	30	3	0	45	13
2 丁寧な学習指導	12	33	4	0	49	10
3 総合学科の教育課程	17	28	2	0	47	13
4 PTA活動	15	29	5	1	50	10
5 生活習慣の確立	28	21	4	0	53	8
6 悩みや相談	26	19	3	1	49	10
7 安全防災教育	18	27	2	0	47	11
8 清掃など環境美化	24	23	1	0	48	11
9 HRや学校行事	20	32	1	0	53	7
10 部活動	23	21	1	0	45	12
11 進路指導	26	27	1	1	55	6
12 模擬試験	16	25	7	1	49	10
13 図書館活用	11	15	6	3	35	19
14 関係機関との連携	42	14	0	0	56	4
15 HPや学級通信	27	26	4	0	57	2
16 保護者の意見・要望	19	26	1	1	47	13
17 寮の運営	24	17	2	0	43	15
※ 地域課題への授業	15	23	2	0	40	11
※ グローバル視点	19	19	2	0	40	11
※ 多様な視点	17	20	3	0	40	11
※ プレゼンや表現力	13	20	5	0	38	12
合計	424	495	59	8		219

H30学校評価(12月)三島長陵_保護者



■ 4 ■ 3 × 2 ○ 1